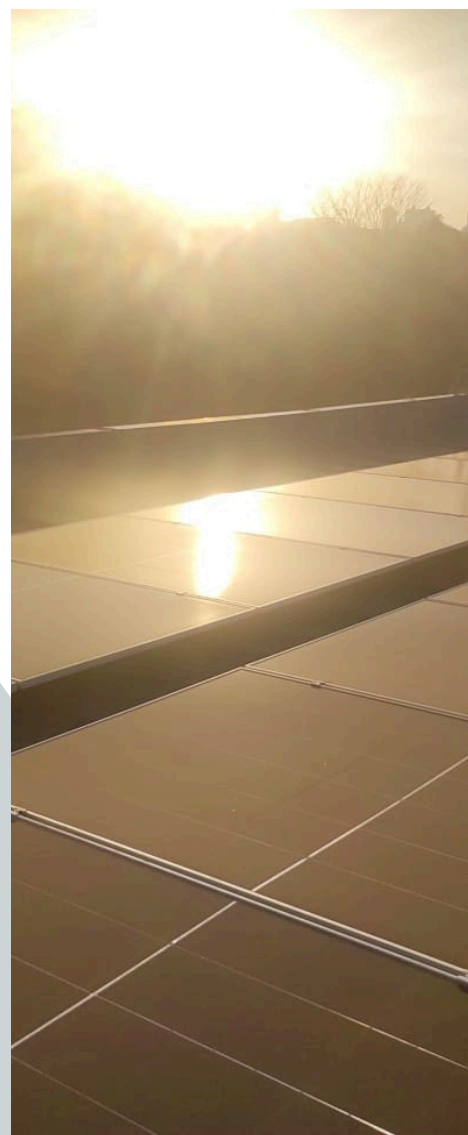


# RELATÓRIO ANUAL DE SUSTENTABILIDADE 2024

“SUSTENTABILIDADE QUE CONSTRÓI RESULTADOS”



A **Energoato Eletricidade** é uma empresa de engenharia especializada na construção, ampliação e modernização de subestações de energia, atuando com rigor técnico, conformidade regulatória e excelência operacional. Com expertise consolidada em empreendimentos de média e alta tensão, a organização executa soluções completas que abrangem obras civis, montagem eletromecânica, instalações de equipamentos, sistemas de proteção e controle, comissionamento, testes e energização, sempre focada em alta disponibilidade, continuidade operacional e segurança técnica.

Seu modelo de atuação é estruturado sobre engenharia de alta precisão, equipes qualificadas e processos alinhados às normas da ABNT, diretrizes das concessionárias de energia, regulamentações do setor elétrico e melhores práticas reconhecidas. Por meio dessa abordagem, a Energoato se consolida como parceira estratégica para clientes que demandam confiabilidade, desempenho técnico superior e entrega assertiva em obras de infraestrutura energética.



# SOBRE A ENERGOATO



## **Cliente**

Buscamos a excelência em nossos serviços, oferecendo um atendimento diferenciado que visa a plena satisfação do cliente e a harmonia entre as partes.

## **Ética**

Trabalhamos de forma transparente, prezando pela ética nos negócios e pelo respeito mútuo da empresa aos seus clientes internos e externos.

## **SGI**

Para a melhoria contínua dos serviços prestados pela Energoato Eletricidade, a diretoria tomou como decisão a implantação de requisitos da NBR ISO 14001:2015 e ISO 45001:2018. Para isso foram estabelecidas as diretrizes que norteiam o Sistema de Gestão Integrado da organização por meio da Política do SGI.



# QUALIDADE DE SERVIÇOS

A empresa está sediada em **Aparecida de Goiânia – GO**, com operações que atendem obras, projetos e serviços em todo o território brasileiro. Sua estrutura operacional integra:

- Equipes técnicas qualificadas
- Frota de apoio e logística própria
- Centro administrativo e operacional
- Usina solar fotovoltaica instalada em sua sede
- Treinamentos internos e programas de capacitação

Essa presença permite agilidade, padronização de processos e atendimento consultivo nas mais diversas demandas de engenharia elétrica.





A sustentabilidade integra a estratégia corporativa da Energoato como vetor essencial de competitividade e longevidade empresarial. A organização promove práticas que reforçam sua responsabilidade ambiental, seu papel social e sua governança estruturada, incluindo:

- **Geração própria de energia limpa**, reduzindo dependência da rede e emissões indiretas;
- **Gestão técnica de resíduos**, com foco em rastreabilidade, redução e destinação adequada;
- **Política de conduta ética** e conformidade regulatória;
- **Programas de capacitação, segurança e desenvolvimento humano** para colaboradores;
- **Relacionamento transparente** com clientes, órgãos reguladores, fornecedores e parceiros.



A governança corporativa da Energoato Eletricidade é estruturada para garantir integridade, segurança operacional, responsabilidade técnica e alinhamento estratégico às normas regulatórias do setor elétrico. A diretoria conduz as decisões estratégicas, enquanto lideranças técnicas e gerenciais atuam na coordenação de operações, projetos, obras e processos administrativos.

Os processos internos seguem princípios de:

- **Clareza de papéis e responsabilidades;**
- **Rastreabilidade de decisões;**
- **Gestão por indicadores (KPIs);**
- **Padronização de procedimentos técnicos e administrativos;**
- **Aderência a normas da ABNT e diretrizes das concessionárias de energia.**

Essa estrutura fortalece a confiabilidade das entregas, a consistência dos projetos e a sustentabilidade do negócio.



# ESTRUTURA DE GOVERNANÇA



A Energoato adota um **Código de Ética e Conduta** que orienta a postura ética de todos os colaboradores, parceiros e fornecedores. O documento estabelece diretrizes claras relacionadas a:

- Integridade e respeito no ambiente de trabalho;
- Proibição de corrupção, suborno e fraude;
- Tratamento igualitário e não discriminação;
- Relações transparentes com clientes e contratantes;
- Responsabilidade no uso de informações e recursos da empresa;
- Práticas de segurança e conformidade técnica.

O Código é um instrumento central para reforçar a cultura de responsabilidade e profissionalismo em todas as operações da empresa.



# CÓDIGO DE ÉTICA E CONDUTA

A Energoato mantém políticas formais de conformidade, assegurando aderência às legislações vigentes, às normas do setor elétrico e às exigências técnicas de órgãos reguladores.

Em relação à **Lei Geral de Proteção de Dados (LGPD)**, a empresa segue princípios de:

- Proteção e tratamento adequado de dados pessoais;
- Finalidade, transparência e segurança na informação;
- Armazenamento seguro de documentos, dados e registros;
- Controles internos para evitar vazamentos ou uso indevido.

A conformidade jurídica e técnica é tratada como pilar estratégico para mitigar riscos e fortalecer a confiança dos parceiros de negócio.

A empresa mantém controles internos padronizados que garantem monitoramento contínuo dos processos administrativos, operacionais e financeiros. Entre as práticas aplicadas, destacam-se:

- Relatórios gerenciais periódicos;
- Controle de documentos técnicos (projetos, ARTs, memoriais, checklists);
- Auditorias internas e verificações de campo;
- Fluxos formais para aprovações, revisões e liberações de atividades;
- Gestão de contratos, fornecedores e insumos com critérios técnicos.

A transparência nos processos permite governança consistente, tomada de decisão qualificada e melhoria contínua dos resultados.



A gestão de riscos da Energoato abrange riscos **técnicos, operacionais, ambientais, trabalhistas e de conformidade**, com identificação sistemática de ameaças e implantação de controles preventivos.

Entre os principais elementos de compliance e mitigação de riscos, incluem-se:

- Avaliação prévia de riscos em obras e projetos;
- Monitoramento de segurança do trabalho;
- Conformidade com normas elétricas e padrões técnicos;
- Licenciamento e regularidade documental;
- Verificação de fornecedores e parceiros;
- Controle de integridade em contratos e processos comerciais.

A empresa busca antecipar possíveis impactos, garantindo segurança operacional, confiabilidade técnica e aderência a requisitos legais e regulatórios.



# RISCOS E COMPLIANCE

# DESEMPENHO AMBIENTAL

A Energoato mantém uma **usina fotovoltaica própria instalada em sua sede**, contribuindo para a redução de emissões indiretas e fortalecendo a autonomia energética da operação. O sistema é composto por módulos de alta eficiência e inversores de última geração, garantindo estabilidade, confiabilidade e desempenho contínuo.

A energia gerada supre parte significativa do consumo administrativo, reduz custos operacionais.

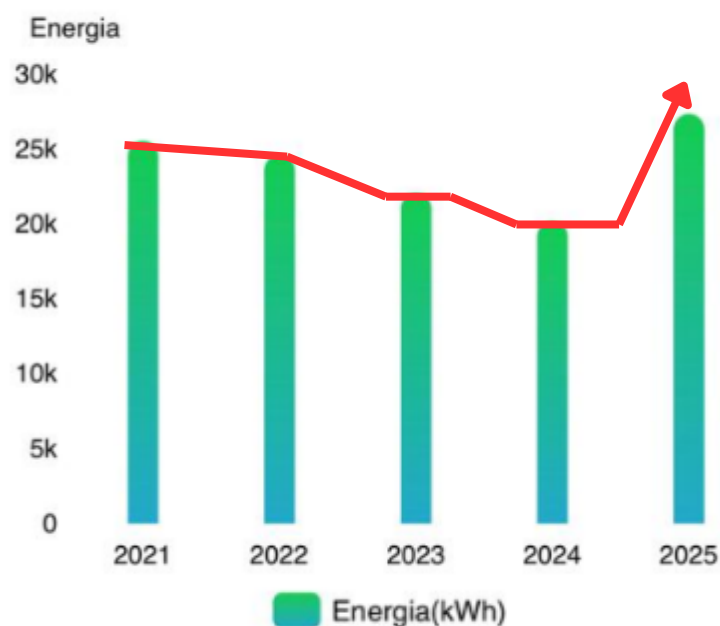


Gráfico da geração da usina por ano



Potência Atual

42.72 kW  
Tamanho  
Do Sistema



65.9 kWh  
Energia Diária



119k kWh  
Energia Total



119.3 ton  
Redução De CO2





Usina fotovoltaica instalada: 01/2021;

Capacidade: **17,52 kW;**

Economia em R\$: 2.000 por mês, tendo aproximadamente 48 meses de utilização do sistema, chegando em torno de mais de R\$ 90.000 reais gerados pelo próprio sistema;

Dados relevantes: Investimento à médio prazo, baixo custo de manutenção, pouco desgaste/quebra.

Ampliação da Usina fotovoltaica instalada: 07/2025;

Capacidade: **25,20 kW;**

Capacidade de geração total pós ampliação: **42,72 kW.**

### **Investimento em energia renovável**

A energia renovável tem se tornado cada vez mais conhecida, sendo considerada uma das formas mais eficientes de reduzir impactos ambientais com consumo de energia.

Por meio da geração de energia de modo limpo e renovável, é possível reduzir as emissões de carbono, garantir uma grande economia financeira, e ainda, posicionar a empresa como uma empresa sustentável, podendo assegurar selos, certificações e uma série de benefícios.

# PRODUÇÃO SUSTENTAVEL EM OBRAS

Os canteiros de obras da Energoato adotam práticas alinhadas às melhores metodologias de sustentabilidade em engenharia, priorizando:

- Redução de desperdícios em processos civis e eletromecânicos;
- Rastreabilidade de materiais críticos (cabos, isoladores, estruturas metálicas);
- Controle técnico sobre consumo de insumos e combustíveis;
- Utilização de equipamentos calibrados e de maior eficiência energética;
- Utilização de tendas com estruturas metálicas e lona, reutilizáveis em todas as obras;
- Utilização de mobiliário, equipamentos, ferramentas próprias em todas as obras;
- Utilização de biodigestores para o tratamento de efluentes sanitários em todas as obras;
- Aquisição de recursos naturais (madeira, brita, areia) de empresas licenciadas;
- Destinação de resíduos de obras prioritariamente como doação para o reaproveitamento, reciclagem e ou reuso em processos secundários.

Esse modelo promove eficiência operacional, reduz impacto ambiental e fortalece a entrega técnica em projetos de subestações e infraestrutura elétrica.





# GESTÃO DE RESÍDUOS

A empresa adota procedimentos estruturados de gestão e destinação de resíduos, com foco em conformidade legal e economia circular. Entre as práticas implementadas estão:

- Segregação de resíduos na origem;
- Armazenamento adequado conforme normas ambientais;
- Destinação a recicladores como doação para o reaproveitamento, reciclagem e ou reuso em processos secundários;
- Procedimentos específicos para descarte de materiais elétricos, sobras de cabos, óleo isolante, lâmpadas e componentes eletromecânicos;
- Emissão e arquivamento de comprovantes de destinação (MTRs e notas de recebimento).

A rastreabilidade ambiental assegura transparência, controle e redução de passivos ambientais.



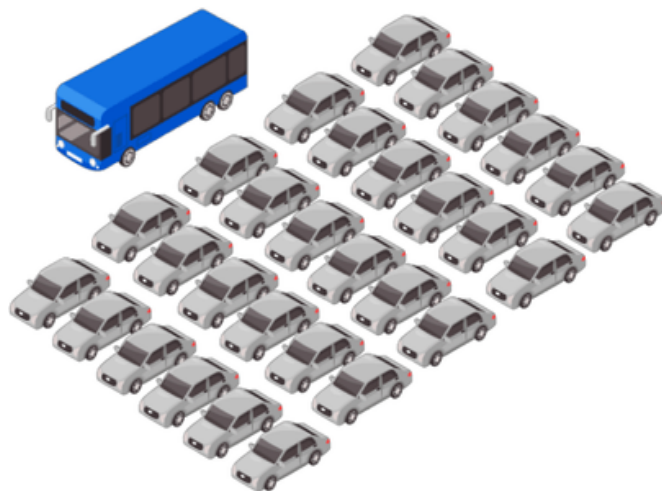
# TRANSPORTE EFICIENTE, FROTA SUSTENTÁVEL E GESTÃO INTELIGENTE DE COMBUSTIVEL

A Energoato tem avançado de forma consistente na modernização de sua frota e na adoção de práticas de mobilidade sustentável, com o objetivo de reduzir impactos ambientais, aumentar a eficiência operacional e promover o bem-estar dos colaboradores. Entre as principais iniciativas implementadas, destacam-se:

- **Aquisição de dois próprios** destinados ao transporte coletivo dos colaboradores de obras, reduzindo a circulação de veículos individuais e diminuindo emissões por deslocamento;
- **Ampliação da frota leve**, com veículos novos voltados ao transporte de equipes administrativas e operacionais;
- **Aquisição de novos caminhões munck**, reforçando a capacidade técnica e logística para atuação em obras de infraestrutura elétrica;
- **Implantação completa do sistema de telemetria veicular**, instalado em toda a frota própria, possibilitando controle preciso de velocidade, análise de relatórios de condutores, gestão de manutenções preventivas e monitoramento de incidentes e infrações;
- **Abastecimento exclusivo em postos credenciados Vale Card/Maxi Frota**, permitindo rastreabilidade, confiabilidade e gestão detalhada do consumo por veículo/equipamento.



O transporte coletivo é uma das principais estratégias para reduzir emissões relacionadas à mobilidade. Um único ônibus pode substituir aproximadamente 30 veículos individuais, reduzindo congestionamentos e minimizando emissões diretas de CO<sub>2</sub>. Em uma viagem de 100 km, enquanto um veículo individual emite cerca de 37 kg de CO<sub>2</sub>, o transporte coletivo emite aproximadamente 6 kg, evidenciando seu impacto ambiental significativamente menor.



Aliado a isso, o uso da telemetria traz inteligência operacional ao processo de transporte. O sistema permite monitorar:

- Consumo de combustível
- Tempo ocioso do motor
- Rotas percorridas
- Padrões de direção
- Manutenções preventivas
- Ocorrências e alertas operacionais



Essas informações viabilizam decisões estratégicas que reduzem deslocamentos desnecessários, diminuem emissões, prolongam a vida útil dos veículos e aumentam a disponibilidade da frota para atividades críticas de obras e inspeções técnicas.

Com essas iniciativas, a Energoato fortalece seu compromisso com práticas sustentáveis e com a redução contínua dos impactos ambientais provenientes de suas operações logísticas.

# INICIATIVA DE REDUÇÃO DE IMPACTOS AMBIENTAIS

A empresa conduz diversas ações voltadas à mitigação de impactos em suas operações, incluindo:

- Programas de consumo responsável de água e energia;
- Redução de impressões físicas e digitalização de documentos técnicos;
- Utilização de ferramentas e plataformas digitais para reduzir deslocamentos;
- Implantação de boas práticas de ruído, poeira e resíduos em obras
- Avaliação de fornecedores com critérios de sustentabilidade.

Essas iniciativas reforçam o compromisso da Energoato com a melhoria contínua de seu desempenho ambiental.

## CONFORMIDADE AMBIENTAL E LICENCIAMENTO

A Energoato atua em conformidade com a legislação ambiental vigente, garantindo que suas obras, serviços e operações atendam às exigências de:

- Licenciamento ambiental (prévia, instalação e operação, quando aplicável);
- Normas do CONAMA e regulamentações estaduais/municipais;
- Requisitos ambientais de concessionárias e clientes corporativos;
- Obrigações técnicas relacionadas a resíduos, ruídos e efluentes;
- Documentação e auditoria de fornecedores de transporte e destinação.

A empresa mantém registros e evidências de conformidade, assegurando segurança jurídica e ambiental nas atividades.

# POLITICA DO SISTEMA DE GESTÃO

A Energoato na busca da melhoria continua e sustentável do seu SGI e dos serviços prestados em subestações e redes de distribuição de energia elétrica, compromete-se em:



**Meio  
Ambiente**

Promover a proteção ambiental prevenindo a poluição e o controle dos seus impactos ambientais em busca do aumento de seu desempenho ambiental e atendendo a legislação e outros requisitos ambientais aplicáveis;



**Saúde e  
Segurança  
do Trabalho**

Promover condições de trabalho seguras e saudáveis para a prevenção de lesões e doenças relacionadas ao trabalho, bem como eliminando perigos e reduzindo riscos de Saúde e Segurança do Trabalho, em conformidade com a legislação e promovendo a consulta e participação dos trabalhadores.

## CERTIFICAÇÕES DAS ISO'S

A Energoato Eletricidade mantém seu compromisso com a excelência técnica, responsabilidade socioambiental e segurança operacional por meio da implantação e manutenção de sistemas de gestão certificados conforme as normas internacionais ISO 14001 e ISO 45001.

### **ISO 14001 – Sistema de Gestão Ambiental**

A certificação ISO 14001 demonstra que a Energoato adota um sistema estruturado de gestão ambiental orientado à redução de impactos, atendimento à legislação e melhoria contínua.

Entre os pilares implementados destacam-se:



- Identificação e controle de aspectos e impactos ambientais das operações;
- Gestão adequada de resíduos, efluentes e emissões;
- Monitoramento de requisitos legais ambientais aplicáveis ao setor de engenharia e energia;
- Programas de uso eficiente de recursos naturais, incluindo água, combustíveis e energia;
- Adoção de práticas preventivas que minimizam riscos ambientais em obras, subestações e áreas operacionais;
- Integração de critérios ambientais na tomada de decisão técnica.

A certificação reforça a capacidade da empresa em conduzir projetos com responsabilidade ambiental, mitigação de impactos e conformidade regulatória.



## **ISO 45001 – Sistema de Gestão de Saúde e Segurança Ocupacional**

A ISO 45001 confirma que a Energoato opera com processos rigorosos de gestão de saúde e segurança do trabalho, assegurando ambientes mais seguros e controlados para colaboradores próprios e terceiros. Entre as diretrizes aplicadas encontram-se:

- Identificação, avaliação e mitigação de riscos ocupacionais;
- Programas contínuos de prevenção, capacitação e treinamentos obrigatórios;
- Monitoramento de condições de trabalho, ergonomia e integridade física nas atividades de campo e obras elétricas;

- Planos de emergência e procedimentos específicos conforme NR-10, NR-35 e demais normas regulamentadoras;
- Cultura de segurança fundamentada em comportamentos preventivos e comunicação ativa de incidentes;
- Auditorias internas e avaliações periódicas de desempenho em SST.

A certificação evidencia que a Energoato prioriza a segurança das pessoas como princípio central de suas operações, reduzindo riscos e fortalecendo a confiabilidade de suas atividades em ambientes de alta complexidade técnica.



## **PROJETOS AMBIENTAIS E RESPONSABILIDADE CLIMÁTICA**

A Energoato desenvolve iniciativas voltadas à responsabilidade climática e ao fortalecimento da gestão ambiental corporativa, incluindo:

- Projetos de eficiência energética para clientes e parceiros;
- Incentivo à adoção de energia fotovoltaica e tecnologias limpas;
- Ações de sensibilização ambiental entre colaboradores;
- Planejamento estratégico para ampliação de práticas ESG;
- Desenvolvimento de políticas específicas de sustentabilidade.

○ **Inventário Corporativo de Gases de Efeito Estufa da Energoato Eletricidade** foi desenvolvido seguindo rigorosamente as diretrizes do **GHG Protocol – Corporate Standard**, reconhecido internacionalmente como o principal framework para quantificação, qualificação e reporte de emissões atmosféricas. A metodologia adotada baseia-se no conceito de controle operacional, garantindo que todas as fontes emissoras sob gestão direta da empresa sejam integralmente contabilizadas.

O processo metodológico contempla:

- Identificação sistemática das fontes emissoras, considerando equipamentos, frota, processos operacionais e atividades administrativas, conforme escopo de fronteiras organizacionais definidas no protocolo.
- Classificação das emissões, com separação entre emissões diretas (combustão móvel), indiretas associadas à energia elétrica e emissões indiretas de cadeia de valor quando aplicáveis.



# INVENATARIO DE GEE - ANO BASE 2024



- Aplicação de fatores de emissão oficiais, provenientes de bases técnicas reconhecidas, incluindo:
- MCTI – Fatores de Emissão da Matriz Energética Brasileira;
- IPCC – Intergovernmental Panel on Climate Change (AR5 e AR6);
- ANP – Poder Calorífico Inferior (PCI) dos combustíveis;
- CEBDS – Diretrizes complementares ao GHG Protocol Brasil.
- Cálculo padronizado das emissões, considerando conversões energéticas, potenciais de aquecimento global (GWP), atividade de consumo (litros, kWh, quilômetros rodados) e respectivas fórmulas de contabilização em toneladas de CO<sub>2</sub> equivalente (tCO<sub>2</sub>e).
- Consolidação, verificação interna e análise crítica dos resultados, garantindo rastreabilidade dos dados, robustez metodológica e reprodutibilidade do inventário.

O ano-base estabelecido para o estudo é 2024, servindo como referência técnica para medições comparativas futuras, definição de curvas de tendência e construção de metas climáticas corporativas dentro do planejamento estratégico de sustentabilidade da Energoato para o período 2025–2027.

# INVENATARIO DE GEE - ANO BASE 2024

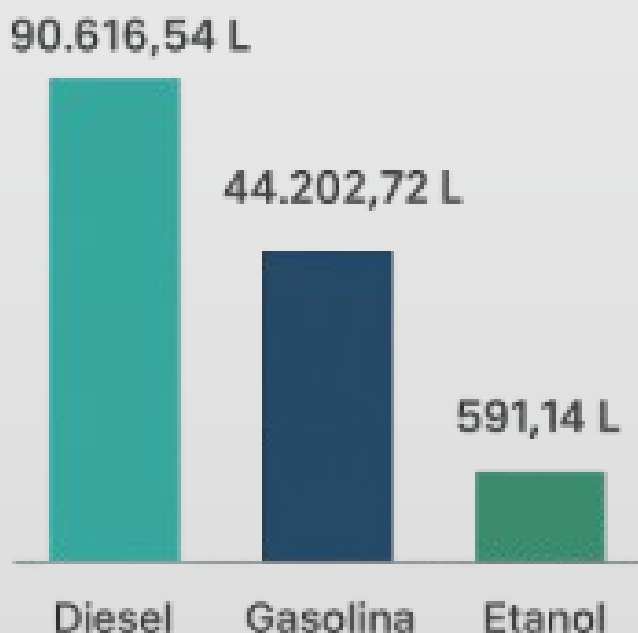
# EMISSIONES DIRETAS

O **Escopo 1** emissões provenientes de fontes próprias ou controladas pela Energoato.

- Em 2024, as emissões diretas são oriundas principalmente de:
- Combustão móvel da frota própria (ônibus, veículos leves e caminhões munck)
- Consumo de combustíveis fósseis para deslocamentos operacionais
- Equipamentos utilizados em obras
- Os dados reportados evidenciam o consumo de:
- Gasolina: 44.202,72 L
- Etanol: 591,14 L
- Diesel: 90.616,54 L

As emissões totais provenientes de combustão móvel resultaram em 663,316 tCO<sub>2</sub>e, representando a maior parte das emissões diretas da empresa no ano-base.

## CONSUMO DE COMBUSTÍVEIS



## EMISSIONES TOTAIS



# EMISSÕES INDIRETAS

O **Escopo 2** contabiliza as emissões associadas ao consumo de energia elétrica adquirida da rede.

Graças à operação da usina solar fotovoltaica própria, a Energoato reduz significativamente sua dependência da rede, diminuindo emissões indiretas e reforçando sua estratégia de gestão climática.

A energia renovável gerada na sede contribui diretamente para compensar parte das emissões e reduzir impactos ambientais relacionados ao consumo energético administrativo.

As emissões de **Escopo 3** associadas às viagens aéreas corporativas da Energoato foram calculadas de acordo com a metodologia do GHG Protocol – Categoria 6 (Business Travel), utilizando fatores de emissão específicos para voos domésticos, fornecidos por bases oficiais (MCTI/IPCC).

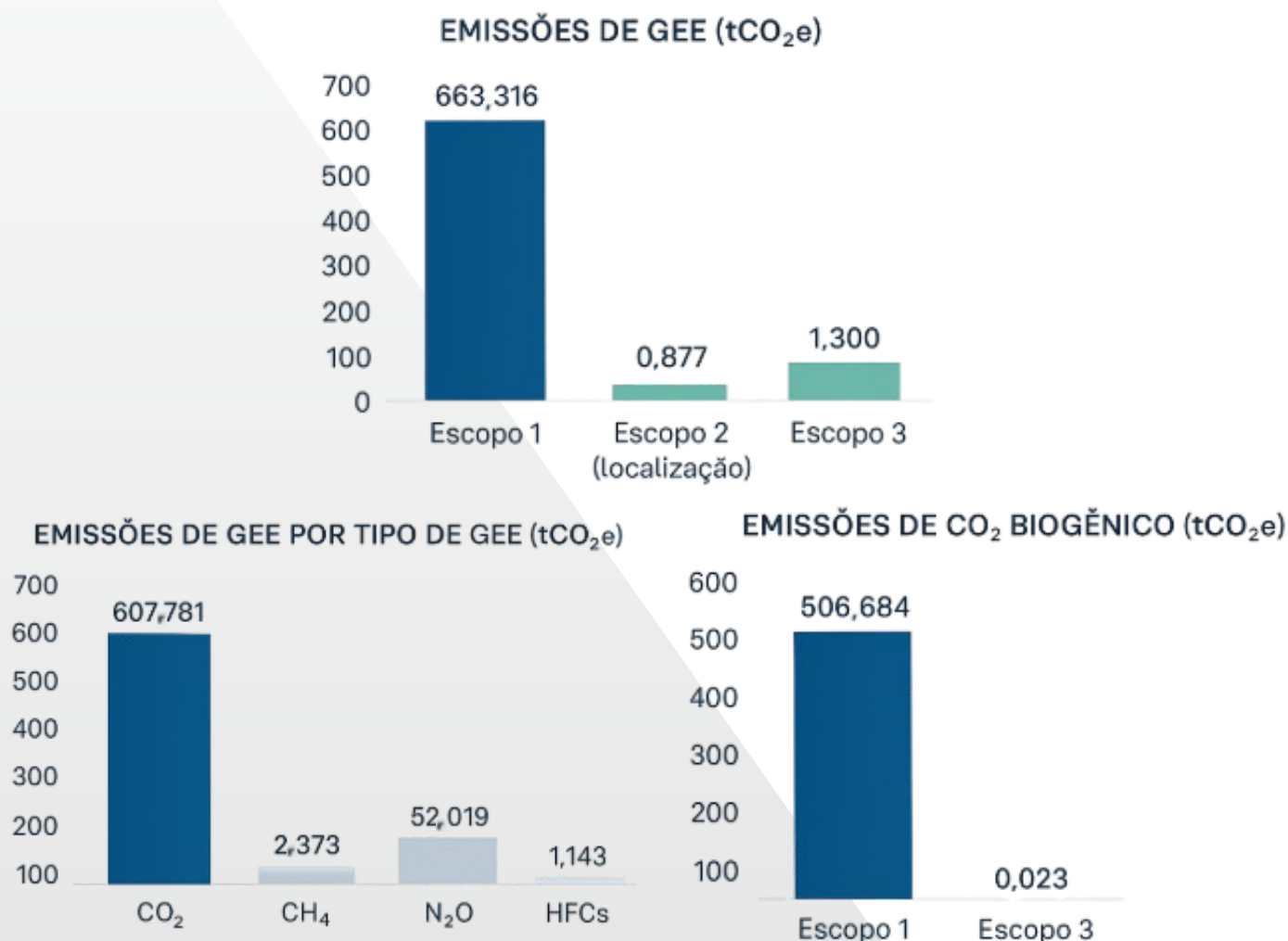
Durante o ano-base 2024, foram registrados 9 trechos aéreos, todos classificados como válidos e contabilizados no inventário. A soma das distâncias percorridas totalizou 10.329 km, com fatores médios aplicados de:

- CO<sub>2</sub>: 0,10 kg/passageiro.km.
- CH<sub>4</sub> e N<sub>2</sub>O: contribuições desprezíveis, conforme diretrizes do GHG Protocol para aviação doméstica.

O processamento dos dados resultou em emissões finais de 1,17 tCO<sub>2</sub>e provenientes exclusivamente de deslocamentos aéreos corporativos. Esse valor representa uma participação reduzida no inventário total da empresa, refletindo um perfil operacional com baixa intensidade de emissões indiretas e alinhado ao porte e tipo de atividade da Energoato.



O resultado demonstra que a Energoato mantém controle adequado sobre emissões indiretas de mobilidade, reforçando o compromisso da empresa com práticas sustentáveis e critérios ESG alinhados à gestão responsável da cadeia de valor.



A análise das emissões evidencia que:

- A maior parte das emissões da Energoato está concentrada no Escopo 1, devido à operação da frota.
- Emissões de Escopo 2 permanecem reduzidas devido à operação da usina fotovoltaica interna.
- Não há representatividade significativa de fontes estacionárias nem emissões fugitivas.
- O inventário demonstra controle operacional adequado e possibilidade de redução adicional por meio de otimização de rotas, telemetria e aumento do uso de transporte coletivo.

A Energoato apresenta um perfil emissor compatível com empresas de engenharia focadas em obras e serviços especializados.

Considerando benchmarks do setor de construção e infraestrutura elétrica:

- Empresas com foco em obras e montagem eletromecânica possuem forte predominância de emissões do Escopo 1 devido ao transporte e à logística — comportamento compatível com o resultado da Energoato.
- A intensidade de emissões da Energoato é inferior à média do setor, graças ao uso de transporte coletivo, telemetria e energia renovável própria.
- O volume de emissões por colaborador e por km deslocado apresenta tendência eficiente, reforçando boas práticas já implementadas.

Isso demonstra que a empresa opera com padrão mais eficiente que empresas de porte similar.

O Inventário de GEE 2024 evidencia que a Energoato:

- Possui controle estruturado das principais fontes emissoras;
- Apresenta padrões de emissão compatíveis com o setor;
- Reduz emissões indiretas graças à geração solar interna;
- Implementa ferramentas de gestão que minimizam emissões da frota (telemetria, renovação de veículos, transporte coletivo);
- Está apta a evoluir para metas de redução e neutralidade futura.

O inventário serve como base para planejamento estratégico ESG 2025–2027 e para o desenvolvimento de iniciativas que reduzam ainda mais o impacto climático da organização.

O pilar Social do ESG na Energoato abrange práticas estruturadas de gestão de pessoas, segurança, capacitação, relacionamento com stakeholders e impacto comunitário. As ações implementadas seguem princípios de responsabilidade corporativa, conformidade legal e melhoria contínua, garantindo condições adequadas de trabalho e desenvolvimento humano dentro da organização.



## Social

# DESEMPENHO SOCIAL



# CLIMA ORGANIZACIONAL

A Energoato monitora o clima organizacional por meio de avaliações periódicas, pesquisas estruturadas e indicadores de engajamento que permitem identificar percepções, expectativas e oportunidades de melhoria na experiência dos colaboradores. A gestão do clima abrange:

- Avaliação da satisfação relacionada à liderança, comunicação interna, infraestrutura e condições de trabalho.
- Acompanhamento de indicadores de rotatividade, absenteísmo e motivação.
- Implementação de planos de ação com foco em retenção de talentos e desenvolvimento de equipes.

Essas práticas fortalecem a cultura organizacional, promovem transparência e contribuem para um ambiente de trabalho estável e colaborativo.



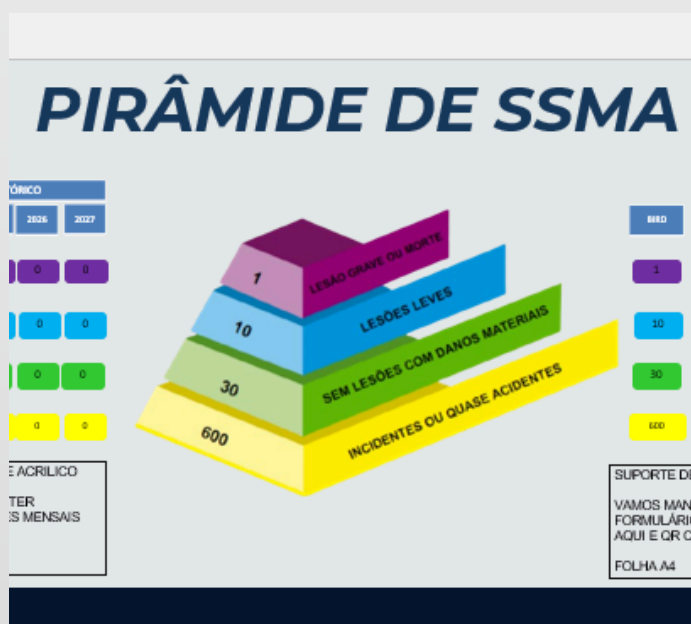
# SEGURANÇA E SAÚDE DO TRABALHO

A Energoato mantém um Sistema de Gestão de Segurança e Saúde Ocupacional alinhado às diretrizes da ISO 45001 e às Normas Regulamentadoras do Ministério do Trabalho (NR-10, NR-35, NR-12, entre outras).

Os principais elementos incluem:

- Identificação e controle de riscos ocupacionais conforme matriz de perigos;
- Programas contínuos de prevenção, inspeções de campo e auditorias internas;
- Monitoramento de incidentes, quase-acidentes e indicadores de SST;
- Adoção de EPIs e EPCs certificados conforme requisitos legais;
- Realização de DDS, treinamentos técnicos de segurança e capacitações obrigatórias.

O compromisso com a integridade física dos colaboradores reduz a probabilidade de acidentes e fortalece a confiabilidade operacional.



A empresa investe na qualificação técnica e comportamental das equipes por meio de um programa estruturado de capacitação, que inclui:

- Treinamentos técnicos específicos para obras elétricas, subestações e montagem eletromecânica.
- Certificações obrigatórias conforme legislação (NR-10, NR-35, primeiros socorros, integração de segurança).

A política de capacitação contribui diretamente para a evolução da produtividade, redução de riscos e conformidade técnica.





# CONDIÇÕES DE TRABALHO E FORNECEDORES

A Energoato adota padrões rigorosos de conformidade trabalhista e responsabilidade social, assegurando:

- Garantia de direitos trabalhistas, remuneração adequada e condições seguras de trabalho.
- Controle documental e auditorias em fornecedores críticos, especialmente prestadores de serviços operacionais.
- Avaliação de critérios ESG na seleção e manutenção de parceiros de negócio.
- Políticas de combate ao trabalho infantil, forçado e discriminação.

Esse monitoramento garante uma cadeia de suprimentos alinhada às boas práticas sociais e éticas.

## RELACIONAMENTO COM CLIENTES

O relacionamento com clientes é conduzido com base em transparência, cumprimento de requisitos contratuais e padronização técnica. A gestão inclui:

- Monitoramento de indicadores de satisfação e desempenho.
- Atendimento técnico especializado e comunicação estruturada.
- Gestão de prazos, entregas, conformidade documental e segurança operacional.

Essas práticas reforçam a reputação da Energoato como fornecedora confiável e tecnicamente qualificada.

# AÇÕES SOCIAIS E IMPACTO COMUNITÁRIO

A empresa promove iniciativas sociais e ambientais voltadas à comunidade local e ao entorno das operações, incluindo:

- Programas de educação ambiental.
- Ações de conscientização sobre uso seguro da energia elétrica.
- Apoio institucional a projetos sociais e entidades locais.

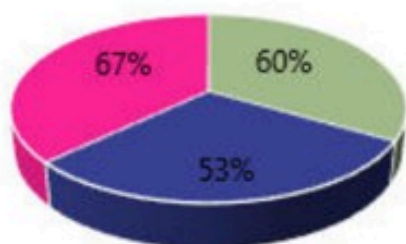
O objetivo é gerar valor social, fortalecer vínculos comunitários e promover impacto positivo nas regiões onde atua.



# DIAGNÓSTICO DAS AÇÕES DE ESG

## Pontuação Geral

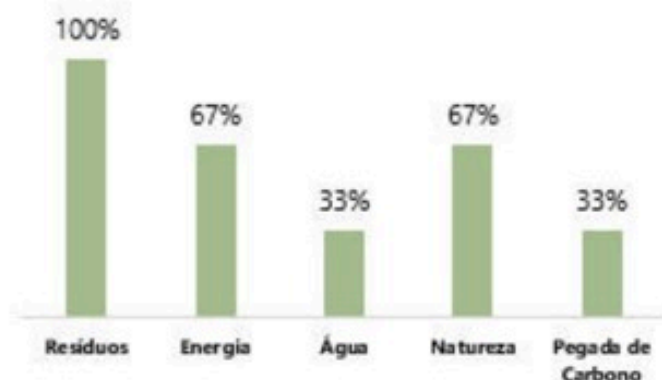
60%



■ Ambiente (E) ■ Social (S) ■ Governança (G)

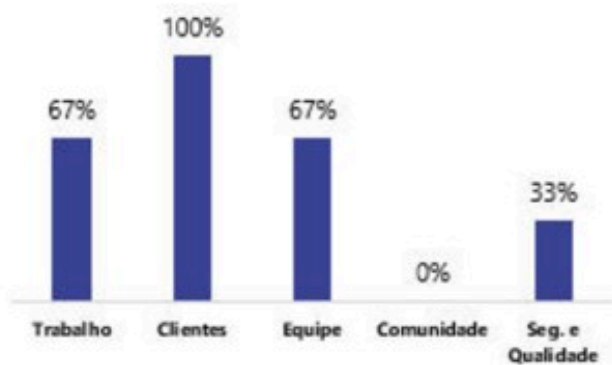
## Ambiente (E)

60%



## Social (S)

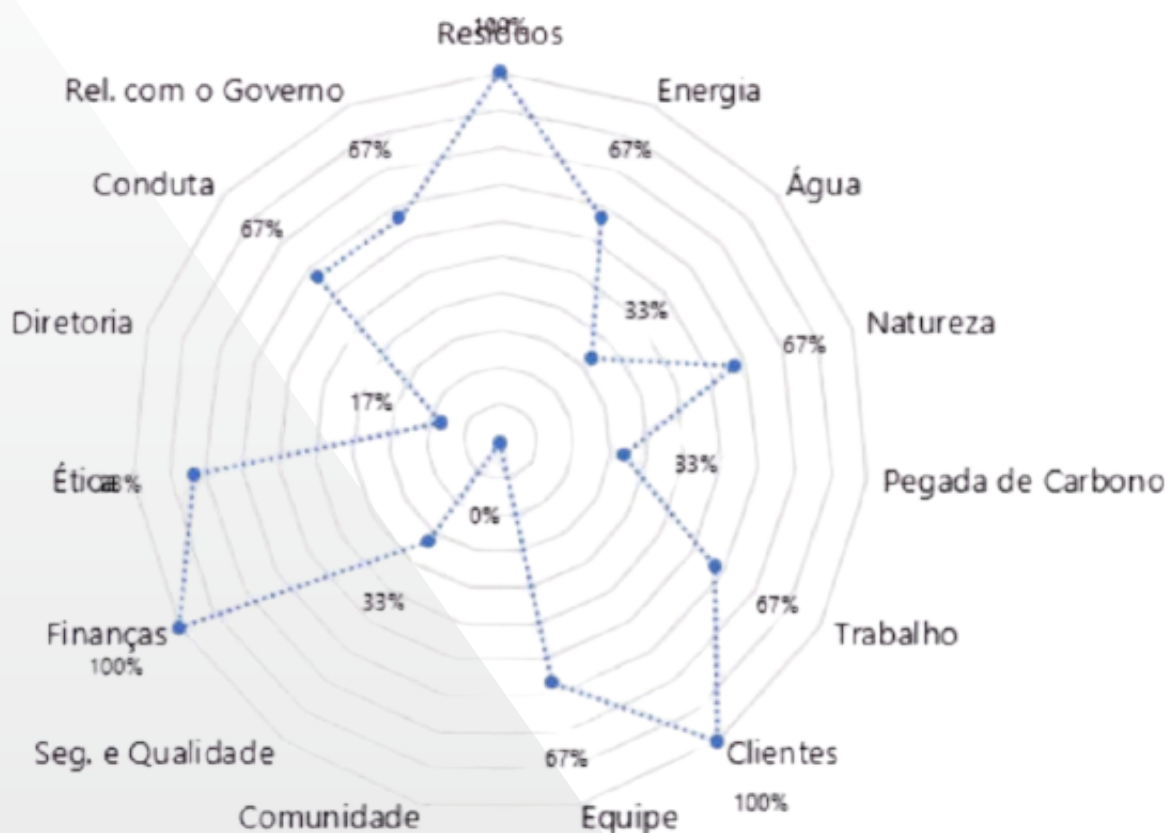
53%



## Governança (G)

67%





### Ambiente (E)

#### Resíduos

Questão 1	Resposta	Realização	Pontos	Total Pontos
Sua empresa pratica coleta seletiva dos resíduos produzidos?	Sim	100%	10	30
A empresa está dentro das normas da ISO 14001 (gestão de resíduos sólidos)?	Sim	100%	10	
A empresa possui Plano de Gestão de Resíduos Sólidos (PGRS)?	Sim	100%	10	

#### Energia

Questão 2	Resposta	Realização	Pontos	Total Pontos
A empresa usa alguma fonte de energia renovável (placas solares, geração distribuída, etc)?	Sim	100%	10	20
Os eletrônicos dispõem do selo A da PROCEL de economia de energia?	Sim	100%	10	
A empresa está dentro das normas da ISO 50001 (gestão de energia) ?	Não	0%	0	

#### Água

Questão 3	Resposta	Realização	Pontos	Total Pontos
A empresa está conectada com a rede de saneamento local?	Parcialmente	50%	5	10
Existe sistema de reaproveitamento de água na estrutura?	Parcialmente	50%	5	
A empresa está dentro das normas da ISO 24516 (boas práticas no gerenciamento de ativos de água)?	Não	0%	0	

#### Natureza

Questão 4	Resposta	Realização	Pontos	Total Pontos
Apóiam instituições ou projetos de sustentabilidade ambiental?	Parcialmente	50%	5	20
A empresa promove integração com a comunidade e economia locais?	Sim	100%	10	
Participam de campanhas de revitalização do meio ambiente?	Parcialmente	50%	5	

#### Pegada de Carbono

Questão 5	Resposta	Realização	Pontos	Total Pontos
A empresa compensa o CO <sub>2</sub> produzido em seu negócio?	Parcialmente	50%	5	10
Aplicam práticas para redução de carbono no dia a dia da empresa?	Parcialmente	50%	5	
Possui meta própria para redução de emissão de carbono?	Não	0%	0	



## Social (S)

Trabalho				
Questão 1	Resposta	Realização	Pontos	Total Pontos
Ambiente de trabalho é limpo e salubre?	Sim	100%	10	20
Seus fornecedores possuem boas práticas de trabalho e estão em conformidade com a CLT?	Sim	100%	10	
Existem políticas de apoio à diversidade e contratação de colaboradores LGBTQIA+?	Não	0%	0	
Clientes				
Questão 2	Resposta	Realização	Pontos	Total Pontos
Existe uma política de relacionamento com clientes?	Sim	100%	10	30
Empresa realiza pesquisa de satisfação com clientes?	Sim	100%	10	
Cria estratégias levando em consideração a pesquisa de satisfação?	Sim	100%	10	
Equipe				
Questão 3	Resposta	Realização	Pontos	Total Pontos
Novos contratados passam por uma ambientação?	Sim	100%	10	20
Empresa realiza pesquisa de clima organizacional?	Sim	100%	10	
Existe um plano de desenvolvimento de colaboradores?	Não	0%	0	
Comunidade				
Questão 4	Resposta	Realização	Pontos	Total Pontos
A empresa doa parte dos impostos para causas sociais?	Não	0%	0	0
A empresa doa parte dos lucros para causas sociais?	Não	0%	0	
Existe planejamento para fomento da economia local e arredores?	Não	0%	0	
Seg. e Qualidade				
Questão 5	Resposta	Realização	Pontos	Total Pontos
Existe uma auditoria interna para analisar se os critérios ESG são seguidos pela empresa?	Não	0%	0	10
Existe uma auditoria externa para analisar se os critérios ESG são seguidos pela empresa?	Não	0%	0	
A empresa possui equipamentos e CIPA?	Sim	100%	10	

## Governança (G)

Finanças				
Questão 1	Resposta	Realização	Pontos	Total Pontos
Controla o fluxo de caixa?	Sim	100%	10	30
Tem capital reserva para crises?	Sim	100%	10	
Faz controle orçamentário?	Sim	100%	10	
Ética				
Questão 2	Resposta	Realização	Pontos	Total Pontos
Possui código de ética?	Sim	100%	10	25
Portal da Transparência é acessível a todos?	Sim	100%	10	
O uso do canal da ouvidoria é incentivado?	Parcialmente	50%	5	
Diretoria				
Questão 3	Resposta	Realização	Pontos	Total Pontos
O planejamento estratégico está alinhado com as melhores práticas ESG?	Parcialmente	50%	5	5
Quem lidera a implementação de políticas ESG faz parte da diretoria/conselho?	Não	0%	0	
Os diretores possuem metas e resultados a serem atingidos?	Não	0%	0	
Conduta				
Questão 4	Resposta	Realização	Pontos	Total Pontos
A missão, visão e valores da empresa estão acessíveis a todos?	Sim	100%	10	20
É promovido o acompanhamento do código de conduta no ambiente de trabalho?	Parcialmente	50%	5	
São feitas campanhas de sensibilização no ambiente de trabalho?	Parcialmente	50%	5	
Rel. com o Governo				
Questão 5	Resposta	Realização	Pontos	Total Pontos
Já aderiu às práticas exigidas pela Lei Geral de Proteção de Dados (LGPD)?	Sim	100%	10	20
Participa das leis de incentivo governamentais para desenvolvimento local?	Sim	100%	10	
Se comunica com órgãos públicos para melhorias das políticas públicas?	Não	0%	0	